



**NALLIHAN ÖĞRETMENEVİ VE ASO MÜDÜRLÜĞÜ**  
**2019-2023 STRATEJİK PLANI**

**NALLIHAN-2019**

**T.C.**  
**NALLIHAN KAYMAKAMLIđI**  
**Nallihan Öğretmenevi ve ASO Müdürlüğü**



**2019-2023**  
**STRATEJİK PLANI**



*Yalnız tek bir şeye ihtiyacımız vardır, çalışkan olmak, Servet ve onun tabii neticesi olan refah ve saadet yalnız ve ancak çalışkanların hakkıdır.*

*K. Atatürk*

## İSTİKLAL MARŞI

Korkma, sönmez bu şafaklarda yüzen al sancak  
Sönmeden yurdumun üstünde tüten en son ocak.  
O benim milletimin yıldızıdır parlayacak!  
O benimdir, o benim milletimindir ancak!

Çatma, kurban olayım, çehreni ey nazlı hilal!  
Kahraman ırkıma bir gül... ne bu şiddet, bu celâl?  
Sana olmaz dökülen kanlarımız sonra helal.  
Hakkıdır, Hakk'a tapan milletimin istiklal.

Ben ezelden beridir hür yaşadım, hür yaşarım;  
Hangi çılgın bana zincir vuracakmış? Şaşarım!  
Kükremiş sel gibiyim, bendimi çiğner, aşarım.  
Yırtarım dağları, enginlere sığmam, taşarım.

Garban âfâkını sarmışsa çelik zırhlı duvar.  
Benim iman dolu göğsüm gibi serhaddim var.  
Ulusu korkma! Nasıl böyle bir imâm boğar,  
'Medeniyet!' dediğin tek dişi kalmış canavar?

Arkadaş, yurduma alçakları uğratma sakın;  
Siper et gövdeni, dursun bu hayâsızca akın.  
Doğacaktır sana da'ettiği günler Hakk'ın,  
Kim bilir, belki yarın, belki yarından da yakın.

Bastığın yerleri 'toprak' diyerek geçme, tanı!  
Düşün altındaki binlerce kefensiz yatanı.  
Sen şehid oğlusun, incinme, yazıktır, atanı.  
Verme, dünyâları alsan da bu cennet vatanı.

Kim bu cennet vatanın uğruna olmaz ki feda?  
Şühedâ fişkırarak toprağı silâya, şühedâ!  
Cânı, cânânı, bütün varımı alsın da Hudâ,  
Etmesin tek vatanımdan beni düşmâda cüdâ.

Rûhumun senden İlahî, şudur ancak emeli:  
Değmesin ma' bedimin göğsüne nâ-mahrem eli!  
Bu ezanlar-ki şehâdetleri dinin temeli-  
Ebedî yurdumun üstünde benim inlemeli.

O zaman vecd ile bin secde eder -varsa- taşım.  
Her cerîhamdan, İlahî, boşanıp kanlı yaşım;  
Fışkırır rûh-ı mücerred gibi yerden na'sım;  
O zaman yükselerek arşa değer belki başım!

Dalgalan sen de şafaklar gibi ey şanlı hilâl!  
Olsun artık dökülen kanlarımın hepsi helâl.  
Ebediyyen sana yok, ırkıma yok izmihlâl;  
Hakkıdır, hür yaşamış, bayrağımın hürriyet,  
Hakkıdır, Hakk'a tapan milletimin istiklâl!

**Mehmet Akif ERSOY**

## ATATÜRK'ÜN GENÇLİĞE HİTABESİ

### **Ey Türk Gençliği!**

Birinci vazifen, Türk istiklâlini, Türk Cumhuriyetini, ilelebet, muhafaza ve müdafaa etmektir.

Mevcudiyetinin ve istikbalinin yegâne temeli budur. Bu temel, senin, en kıymetli hazinedir. İstikbalde dahi, seni bu hazineden mahrum etmek isteyecek, dahilî ve haricî bedhahların olacaktır. Bir gün, İstiklâl ve Cumhuriyeti müdafaa mecburiyetine düşersen, vazifeye atılmak için, içinde bulunacağın vaziyetin imkân ve şerâitini düşünmeyeceksin! Bu imkân ve şerâit, çok nâmüsaid bir mahiyette tezahür edebilir. İstiklâl ve Cumhuriyetine kastedecek düşmanlar, bütün dünyada emsali görülmemiş bir galibiyetin mümessili olabilirler. Cebren ve hile ile aziz vatanın, bütün kaleleri zaptedilmiş, bütün tersanelerine girilmiş, bütün orduları dağıtılmış ve memleketin her köşesi bilfiil işgal edilmiş olabilir. Bütün bu şerâitten daha elîm ve daha vahim olmak üzere, memleketin dahilinde, iktidara sahip olanlar gaflet ve dalâlet ve hattâ hıyanet içinde bulunabilirler. Hattâ bu iktidar sahipleri şahsî menfaatlerini, müstevlilerin siyasi emelleriyle tevhit edebilirler. Millet, fakr ü zaruret içinde harap ve bîtap düşmüş olabilir.

Ey Türk istikbalinin evlâdı! İşte, bu ahval ve şerâit içinde dahi, vazifen; Türk İstiklâl ve Cumhuriyetini kurtarmaktır! Muhtaç olduğun kudret, damarlarındaki asil kanda mevcuttur!

*Mustafa Kemal Atatürk*  
20 Ekim 1927





Stratejik Planlama, kurumun misyonu çerçevesinde, vizyonuna ulaşmak için amaçlar, hedefler ve bunlara ulaşmasını sağlayacak faaliyet ve projeler belirlemesini gerektiren; bütçenin, kurum önceliklerindeki amaç ve hedeflere göre harcanmasına rehberlik edip yol gösteren eylem planları, faaliyet ve projeler, performans göstergeleri ile sürekli bir izleme ve değerlendirme sağlayan; aynı zamanda, sürekli iyileştirme ve geliştirmeyi amaçlayan bir süreçtir.

Kamu kurumlarında temel amaç, en iyi hizmeti en verimli ve etkin bir şekilde sunacak strateji ve yöntemlerin geliştirilmesi ve böylece hedef ve amaçlara ulaşılmasıdır. Kurumumuz vizyonu doğrultusunda hizmet kalitesini sürekli artırmak, müşteri memnuniyetini en üst düzeye çıkarmak, örnek bir kurum olmak yolunda planlı programlı şekilde ilerlemektedir.

Kurumumuz kısıtlı ekonomik imkânlarla çağın gerektirdiği teknolojik imkânları sağlayabilme ve hizmete sunma çabasındadır. Güler yüz, saygı, hoşgörü, güvenilirlik, temel değerleri esasına göre hizmetlerine devam eden öğretmenlerimiz en iyiyi yakalayabilme yolunda planlı ve istekli şekilde çalışmalarına devam etmektedir.

**Muzaffer COŞKUN**

Nallıhan Öğretmenevi ve ASO Müdürü

<b>İÇİNDEKİLER</b>		<b>SAYFA NO</b>
Sunuş		6
Tablolar Dizini		8
Şekiller Dizini		8
Giriş		9
<b>I.BÖLÜM:</b>		
<b>HAZIRLIK ÇALIŞMALARI</b>		
Stratejik Plan Hazırlama Süreci		11
<b>II. BÖLÜM</b>		
<b>DURUM ANALİZİ</b>		
Tarihsel Gelişim		14
Kurumun Mevcut Durumu		15
Paydaş Analizi		19
Kurum İçi ve Dışı Analiz		20
<b>III. BÖLÜM:</b>		
<b>GELECEĞE YÖNELİM</b>		
Vizyon,Misyon ve Temel Değer		25
Stratejik Plan Genel Tablosu		26
Tema, Amaç, Hedef ve Tedbirler		27
<b>IV.BÖLÜM :</b>		
<b>MALİYETLENDİRME</b>		
Gelir – Gider Tablosu		33
Maliyet Tablosu		34
<b>V.BÖLÜM</b>		
<b>İZLEME VE DEĞERLENDİRME</b>		
2011-2014 Stratejik Hedef Değerlendirmesi		36
İzleme Ve Değerlendirme Modeli		36
Nallıhan Öğretmenevi ve ASO 2015-2019 Stratejik Planı Birim Sorumlulukları		39

<b>TABLolar DİZİNİ</b>		<b>Sayfa No</b>
<b>Tablo 1</b>	Nallıhan Öğretmenevi ve Akşam Sanat Okulu Müdürlüğü Stratejik Plan Hazırlama Ekibi	<b>12</b>
<b>Tablo 2</b>	Kurum Künyesi	<b>15</b>
<b>Tablo 3</b>	Kurum Bina ve Alanları	<b>15</b>
<b>Tablo 4</b>	Kurum Teknolojik Alt Yapı Tablosu	<b>16</b>
<b>Tablo 5</b>	Yıllara Göre Gelir-Gider Tablosu	<b>17</b>
<b>Tablo 6</b>	Bina Kullanım Durumu Tablosu	<b>17</b>
<b>Tablo 7</b>	Otel Oda Durumu Tablosu	<b>17</b>
<b>Tablo 8</b>	Nallıhan Öğretmenevi ve ASO Müdürlüğü Yöneticileri Mezuniyet ve Norm Durumu	<b>20</b>
<b>Tablo 9</b>	Üst Politika Belgeleri	<b>21</b>
<b>Tablo 10</b>	GZFT Analizi Tablosu	<b>22</b>
<b>Tablo 11</b>	Gelirler Tablosu	<b>33</b>
<b>Tablo 12</b>	Maliyet Tablosu	<b>34</b>

<b>ŞEKİLLER DİZİNİ</b>		<b>Sayfa No</b>
<b>Şekil-1</b>	Süreç Diyagramı	<b>11</b>
<b>Şekil-2</b>	Organizasyon ve Haberleşme Şeması	<b>20</b>



## GİRİŞ

Kurumsal hizmet sunan kurumların hizmet yöntemlerini belirlerken rutin işleyleştenden ziyade mükemmelere doğru yönelen bir yapı içerisinde belirlenen stratejilerle hedeflere ulaşması beklenir. Hedeflere ulaşıp ulaşılmadığı gerçekçi izleme değerlendirmelerle ortaya çıkarılır.

Stratejik planlama ekibi olarak Öğretmenevi Müdürlüğümüzün faaliyetlerini daha iyi yürütebilmesi için neler yapılması gerektiği sorusuna cevap aranmıştır. Hedeflerimiz belirlenirken misafirlerimizin görüş ve önerileri, kurumun vizyonu, maliyet analizi, personel durumu göz önünde bulundurulmuştur.

Stratejik planlama çalışmalarında Milli Eğitim Bakanlığı, Öğretmene Hizmet ve Sosyal İşler Dairesi Başkanlığı, İl Milli Eğitim Müdürlüğü, İlçe Kaymakamlığı ve İlçe Milli Eğitim Müdürlüğü stratejik amaç ve hedefleri dikkate alınmıştır

Nallıhan Öğretmenevi ve Akşam Sanat Okulu Müdürlüğü Stratejik Planlama Ekibi olarak, 2019-2023 yılları arasında çalışmalarımıza yön verecek olan planımızın tüm aşamalarını yerine getirebilmek, eksiklerimizi objektif bakış açısıyla görebilmek ve bu doğrultuda değerlendirme ve düzeltmeleri yapabilecek dinamizme ve planlama bilgisine sahip olmak için kendimizi ve kurumumuzu sürekli yenilemek zorunda olduğumuz bilinciyle çalışmalarımıza devam ediyoruz.

**Nallıhan Öğretmenevi ve Akşam Sanat Okulu**

**Stratejik Planlama Ekibi**



## **BİRİNCİ BÖLÜM**

### **STRATEJİK PLAN HAZIRLIK SÜRECİ**

# I. BÖLÜM HAZIRLIK ÇALIŞMALARI

## STRATEJİK PLAN HAZIRLAMA SÜRECİ



**Şekil 1-** Süreç Diyagramı

Nallıhan Öğretmenevi ve Akşam Sanat Okulu 2019-2023 Dönemi Stratejik Plan hazırlama süreci şu şekilde olmuştur:

1-Stratejik Plan Hazırlama Ekibi oluşturulmuştur

**Nallıhan Öğretmenevi ve Akşam Sanat Okulu Müdürlüğü  
Stratejik Plan Hazırlama Ekibi**

Unvan	Adı Soyadı
Müdür	Muzaffer COŞKUN
Müdür Yardımcısı	Alev BEKDEMİR ÖZSOY
Personel	Tevfik ERTUĞRUL

**Tablo 1: Nallıhan Öğretmenevi ve Akşam Sanat Okulu Müdürlüğü Stratejik Plan Hazırlama Ekibi**

- 2- Kurumun vizyonuna ve misyonuna uygun olarak stratejik amaçlar belirlenmiştir.
- 3-Öğretmenevinde kalan misafirlere kurumumuzdan beklentilerini ve kurumumuzla ilgili görüşlerini paylaşabilecekleri anketler uygulanmıştır. Bu anketlerin sonuçları objektif biçimde değerlendirilmiştir.
- 4-Stratejik planla ilgili düzenlenen seminer ve toplantılara katılarak toplantıda edinilen bilgiler kurum personeliyle paylaşılmıştır
- 5- Amaçlara ulaşabilmek için hedefler sıralanmış ve hedeflere uygun faaliyetler belirlenmiştir. Strateji, hedefler ve faaliyetler belirlenirken ilgili yasalar, yönetmelikler, paydaşların görüş ve önerileri, çalışanların önerileri ve GZFT çalışması göz önünde bulundurulmuştur.
- 6-Faaliyetlerin maliyeti belirlenmiş, bu faaliyetler için kaynaklar belirtilmiş ve bütçe çıkarılmıştır. Bu çalışmaların sonucunda Nallıhan Öğretmenevi ve ASO 2019-2023 stratejik planı hazırlama süreci tamamlanmıştır.



## İKİNCİ BÖLÜM

### DURUM ANALİZİ

## II. BÖLÜM

### DURUM ANALİZİ

#### A- Tarihçe

Nallıhan Öğretmenevi 1987 yılında öğretmenler lokali olarak açılmış olup,1997 yılında Nallıhan Lisesi binasına taşınmış, lokal bölümüne 12 yatak kapasiteli otel bölümü eklenmiştir. 1998 yılında Maliye Hazine arazisi üzerine yapımına başlanan kurum binamız 12.04.2003 tarihinde hizmete açılmıştır. 33 oda, 50 yatak kapasitesine sahip olan öğretemenevimiz, öğretmen ve kamu personeline kalacak yer imkânı sağlamak, sosyal ve kültürel faaliyetleri yürütmek, öğretmenler arası kaynaşmayı sağlamak ve bir kültür merkezi olmak amacındadır.

Öğretemenevimiz idari hizmetler kadrosunda 1 müdür ve 1 müdür yardımcısı ile hizmet vermektedir.

Binamız açıldığı tarihten günümüze kadar çeşitli tadilatlardan geçirmiş ve kurumumuza çeşitli hizmetler eklenmiştir. Bu tadilatlar ve hizmetlerin bir kısmı şunlardır:

- Kalorifer Kazanının Yenilenerek Fuel Oilden Kömürlü Kazana Geçilmesi (2010 )
- Kahvaltı Salonunun Hazırlanması ve Hizmete Açılması ( 2010 )
- Odalardaki Televizyonların Tamamlanması ( 2010 )
- Atatürk Büstünün Yapılması ( 2011 )
- Güneş Enerjisi Sisteminin Kurulması ( 2011 )
- Çok Amaçlı Salonun Masa ve Sandalyelerinin Tamamlanması ( 2011 )
- Kamera Sisteminin Kurulması ( 2012 )
- Odalardaki Mini Buzdolabının Tamamlanması ( 2011-2012-2013 )
- Her Odaya Otel Tipi Saç Kurutma Makinesi Monte Edilmesi. ( 2013 )
- Koridorlara ve Merdivenlere Halı ve Yollukların Döşenmesi ( 2013 )
- Çatı Aktarılması, Olukların Değiştirilmesi ve Kırılan Kiremitlerin Yenilenmesi ( 2014)
- Çok Amaçlı Salonun Boyanması ve Perdelerinin Yenilenmesi ( 2014 )
- Televizyon Yayınında Uydu Sistemine Geçilmesi ( 2015 )
- Saç Su Deposunun Modüler Su Deposu Olarak Değiştirilmesi. ( 2017 )
- Acil Çıkış Kapılarının Yangın Kapısı Olarak Değiştirilmesi. ( 2017 )
- Temiz Su Borularının Yenilenmesi. (2018 )
- Çok Amaçlı Salon Tavanının Yenilenip Boyanması. Duvarlarına Sandalye Çarpma Bandı Monte Edilmesi ve Duvarların Boyanması ( 2018 )
- Lokal Tavanının Yenilenmesi ve Duvarların Boyanması. (2018 )
- Otel bölümündeki pikelerin yenilenmesi. ( 2019 )
- Otel bölümü ortak kullanımındaki internet ağına güvenlik duvarı uygulanması (2019)

## Kurum Künyesi

Kurumun Mevcut Durumu: Temel İstatistikler					
İl : ANKARA		İlçesi: Nallıhan			
Adres:	Hacıbey Mah. Vatan Cad. No:10 Nallıhan/ANKARA				
Telefon Numarası:	0312 785 23 74	Faks Numarası:	0312 785 2374		
e- Posta Adresi:	971022@meb.k12.tr	Web sayfası adresi:	Nallıhanogretmenevi.meb.k12.tr		
Kurum Kodu:	971022				
Kurumun Hizmete Giriş Tarihi : 12.04.2003		Toplam Çalışan Sayısı	7		
Kadrolu İdareci Sayısı	Kadın	-	Görevlendirme İdareci Sayısı	Kadın	1
	Erkek	1		Erkek	-
	Toplam	1		Toplam	1
Toplam İdareci Sayısı		2			
Süresiz Sözleşmeli İşçi Sayısı		1	Hizmet Alımı ile Çalışan İşçi Sayısı	4	

Kurumumuzun temel girdilerine ilişkin bilgiler altta yer alan tabloda bulunmaktadır.

Tablo 2: Kurum Künyesi

## Kurumumuz Bina ve Alanları

Kurumumuzun binası ile açık ve kapalı alanlarına ilişkin temel bilgiler altta yer almaktadır.

Kurum Bölümleri				
		Özel Alanlar	Var	Yok
Kurum Kat Sayısı	Bodrum+Zemin+ 2 Kat	Çok Amaçlı Salon	X	
Derslik Sayısı	-	Çok Amaçlı Saha		X
Derslik Alanları (m2)	-	Kütüphane	X	
Kullanılan Derslik Sayısı	-	Fen Laboratuvarı		X
Şube Sayısı	-	Bilgisayar Laboratuvarı		X
İdari Odaların Alanı (m2)	42 m <sup>2</sup>	İş Atölyesi		X
Öğretmenler Odası (m2)	-	Beceri Atölyesi		X
Kurum Oturum Alanı (m2)	780,697 m <sup>2</sup>	Pansiyon		X
Kurum Bahçesi (Açık Alan)(m2)	1753 m <sup>2</sup>	Lokal	X	
Kurum Kapalı Alan (m2)	3122,79 m <sup>2</sup>	Kahvaltı Salonu	X	
Tuvalet Sayısı	6			

Tablo 3: Kurum Bina ve Alanları

## Teknolojik Kaynaklar

2015 Yılı İtibariyle Teknolojik Alt Yapı	
Nallıhan Öğretmenevi üye kayıt, muhasebe sistemi, ödemeler, günlük kalan bilgileri, lokal bölümü işlemlerini bilgisayar üzerinden yapmaktadır. Kurum tanıtımı kurumun web sitesi ile yapılmaktadır. Öğretmenevimizde kamera ile güvenlik sistemi, her odada kablosuz internet erişimi bulunmaktadır. Konaklayanlar ve öğretmenlerimiz kablosuz interneti kurumumuzun her kısmından kullanabilmektedir.	

Kurumumuzun Teknolojik Alt Yapısı	
Bilgisayar	5
Telefon	2
Yazıcı	3
İnternet Hattı	1
Pres Makinesi	1
Güvenlik Kamerası	8

**Tablo 4:** Kurum Teknolojik Alt Yapı Tablosu

**Finansman Kaynakları:** Nallıhan Öğretmenevi ve ASO Müdürlüğünün finansman kaynakları lokal gelirleri, konaklama gelirleri, yemek ve kahvaltı salonu gelirleri, çok amaçlı salon gelirleri ve faiz gelirleri şeklinde sıralanabilir. Kurumumuzda 2014 yılından itibaren yemek hizmeti kaldırılmış kahvaltı hizmetine devam edilmiştir. Bu kaynaklarla personel giderleri yakıt giderleri elektrik, su, telefon ve internet giderleri, malzeme alımı giderleri ve bakım onarım giderleri karşılanmaya çalışılmaktadır.

KAYNAKLAR	2016	2017	2018	2019
Lokal Gelirleri	17.875,01	20.204,29	21.032,22	25.200,07
Konaklama Gelirleri	205.033,03	270.120,08	294.922,48	361.578,85
Çok Amaçlı Salon Geliri	6.016,95	6.355,92	10.677,96	10.084,77
Faiz Gelirleri	3.893,76	4.153,47	8.470,64	11.749,91
Diğer Gelirler	6.636,60	13.032,80	5.986,85	10.300,07
<b>TOPLAM</b>	<b>239.455,35</b>	<b>313.866,56</b>	<b>341.090,15</b>	<b>418.913,67</b>



YILLAR	2017	2018	2019
HARCAMA KALEMLERİ			
	GİDER	GİDER	GİDER
HİZMET GİDERLERİ	275.069,49	298.985,23	339.581,09
YÖNETİM GİDERLERİ	6.817,46	9.077,71	13.053,34
MAMUL GİDERLERİ	7.667,92	10.011,77	14.468,36
KARŞILIK GİDERLERİ	14.826,29	12.040,22	19.239,12
K.KABUL EDİLMİYEN GİDERLER	153,24	162,59	185,92
<b>TOPLAM</b>	<b>304.534,40</b>	<b>330.277,52</b>	<b>386.527,83</b>

**Tablo 5:** Yıllara Göre Gelir-Gider Tablosu

**Fiziksel Kaynaklar:**

Öğretmenevi Milli Eğitim Bakanlığına ait binada hizmet vermektedir.

Kurumun Adı	İdare Odası	Yemek Salonu	Oyun Salonu	Çay Ocağı	Depo	Kütüphane	Arşiv	Hizmetli Odası	Kalorifer Dairesi	
Nallıhan Öğretmenevi ve ASO	2	1	1	1	2	1	1	1	1	
<b>Toplam</b>	2	1	1	1	2	1	1	1	1	
									<b>Genel Toplam</b>	<b>11</b>

**TABLO 6:** Bina Kullanım Durumu

	Tek Kişilik	İki Kişilik	Üç Kişilik	Dört Kişilik	Banyosuz Oda
Oda Sayısı	18	10	2	1	2
Yatak Kapasitesi	18	22	6	4	2

**TABLO 7.** Otel bölümü oda planı



Öğretmenevimiz 50 yatak kapasitesine sahiptir. Ankara merkezde bulunan öğretmenlerimizden sonra en fazla yatak kapasitesine sahip olan öğretmenlerimiz çevre ilçelerdeki öğretmenlerimizden avantajlı durumdadır. Odalarda 24 saat sıcak su, wc, merkezi ısıtma, kablosuz internet, TV bulunmaktadır. Dinlenme salonu ve lokal bölümü ile misafirlere hizmet verilmektedir.

Kurumumuzda başta Mili Eğitim mensupları ve yakınları olmak üzere tüm konaklayanlara temiz, güvenli ve konforlu bir ortam sağlanması amaçlanmaktadır. Temizlik, personel arası dayanışma ve konaklayanlara karşı nezaket kurum kültürümüzün yapı taşlarındandır.

#### **D- Paydaş Analizi:**

Nallıhan Öğretmenevi ve ASO Müdürlüğünün hizmet üretim sürecinde iş birliği yapması gereken kurum ve kişiler, temel ve stratejik ortaklar olarak tanımlanmıştır. Her zaman birlikte çalışmalar yürüterek beraber çalıştığımız kurumlar temel ortak, stratejik planımız doğrultusunda vizyonumuza ulaşırken yola birlikte devam ettiğimiz kurumlar ise stratejik ortak olarak belirtilmiştir. Paydaş analizinde;

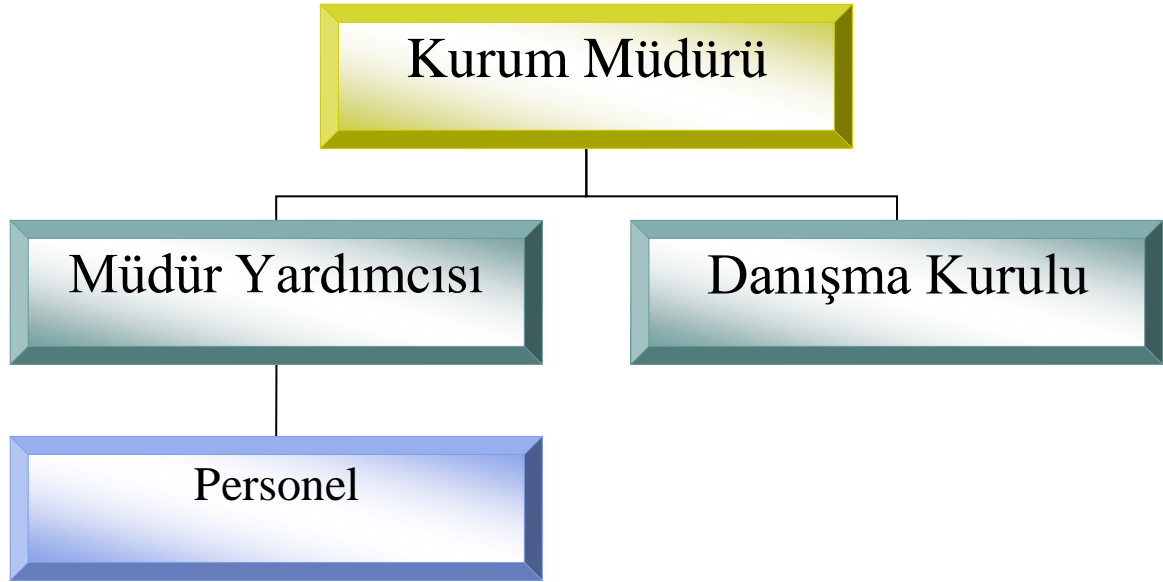
Öğretmenevi otel bölümünden faydalanan öğretmenler, kamu personeli ve misafirler ile Öğretmenevi lokal bölümünden faydalanan emekli öğretmenlerimiz paydaş görüşü almak üzere seçilmiştir, bu paydaşlara aşağıdaki başlıklar ışığında anket uygulanmıştır:

- Kuruma ve Kurum İdaresine Erişebilirlik
- İletişim
- Şeffaflık Hesap Verebilirlik
- Esneklik
- Önleyici Davranış
- Adil Olma-Nezaket-Anlayış
- Kaliteli Hizmet Bütünlüğü
- Genel İmaj
- Dilek-Öneri ve Şikayetler
- Güvenilirlik
- Güvenlik
- Paydaş analizi ile ortaya çıkan sonuçlar sıralanmış olup, paydaşlarımızın, Stratejik planımızda amaç ve hedeflere ulaşılmasında katkı sağlayabilecekleri hususlar, ilgili bölümlerde ele alınmıştır.

## E- Kurum İçi ve Dışı Analiz:

### 1. Kurum İçi Analiz

**Örgütsel Yapı:** Kurumda bölüm bulunmamaktadır.



ŞEKİL 2. Organizasyon ve Haberleşme Şeması

### İnsan Kaynakları:

Nallıhan Öğretmenevi ve ASO Müdürlüğü, bir müdür, bir müdür yardımcısı ve beş adet personelle hizmet vermektedir. Müdür ve müdür yardımcısı normu bir olup, müdür kadrolu, müdür yardımcısı görevlendirme olarak çalışmaktadır. Dört adet personel Öğretmenevi tarafından hizmet alımı olarak, 1 adet personel sigortalı sözleşmeli olarak istihdam edilmektedir.

Nallıhan Öğretmenevi ve ASO Müdürlüğü İnsan Kaynakları Bilgisi										
SN	Adı Soyadı	Görevi	Branşı	Norm		Eğitim Durumu		Ödül ve Cezalar		Seminer Bilimsel Çalışmalar
				Asil	Gör.	Lisans	Y.Lsn.	Ödül	Ceza	
1	Muzaffer COŞKUN	Müdür	Sınıf Öğr.	Asil		Lisans				
2	Alev BEKDEMİR ÖZSOY	Müdür Yardımcısı	Türk Dili ve Edebiyatı Öğr.		Gör.		Y. Lsn.			

TABLO 8: Nallıhan Öğretmenevi ve ASO Müdürlüğü Yöneticileri Mezuniyet ve Norm Durumu

## 2. Kurum Dışı Analiz:

Ankara ilinin kuzey batısında bulunan Nallıhan çağlar boyunca pek çok medeniyete ev sahipliği yapmış bir ilçedir. Osmanlı Padişahı I. Ahmet'in Veziri Nasuh Paşa 1595 yılında bu bölgeden geçerken her 35 km'ye bir han, hamam ve cami yapılması talimatını vermiş, Nallıhan'daki hanın yapılmasıyla ilçe merkezi meydana gelmeye başlamıştır.

Ankara'ya yaklaşık 160 km, Bolu'ya 100 km, Eskişehir'e 120 km, İstanbul'a 300 km uzaklıkta olan Nallıhan dört iklim kuşağından da etkilenmektedir. İpek Yolu üzerindeki hanları, hamamları, camileri ve Taptuk Emre başta olmak üzere türbeleriyle büyük ilgi çeken Nallıhan aynı zamanda iğne oyları, endemik bitkileri, yüzlerce anıt ağacı, doğal güzellikleri ve Kuş Cenneti'yle de ilgi çekici niteliktedir. Nallıhan'ın bu nitelikleri, öğretmenevimizi yalnızca öğretmen ve kamu görevlilerinin değil ilçeyi gezip görmek isteyenlerin de konaklamak için tercih ettiği bir kurum haline getirmiştir.

## 3. ÜST POLİTİKA BELGELERİ

Nallıhan Öğretmenevi ve ASO Müdürlüğü 2019-2023 Stratejik Planı hazırlama sürecinde aşağıda yazılı olan belgeler üst politika belgeleri olarak kabul edilmiştir.

1	MEB 2015-2019 Stratejik Planı,
2	10. Kalkınma Planı 2014-2018
3	Orta Vadeli Program 2014-2016
4	TUBİTAK Vizyon 2023 Eğitim ve İnsan Kaynakları Raporu
5	MEB Sürekli Kurum Geliştirme Projesi, TÜSSİDE Sonuç Raporu
6	5018 sayılı Kamu Mali Yönetimi ve Kontrol Kanunu
7	Stratejik Plan Hazırlama Yönetmeliği
8	Kamu Kurum ve Kuruluşları İçin Stratejik Planlama Kılavuzu -DPT
9	MEB Stratejik Plan Durum Analizi Raporu(2015-2019)
10	62. Hükümet Programı
11	2014 Mali Yılı Performans Programı
12	MEB Bütçe Raporu 2014
13	Millî Eğitim ile ilgili mevzuat
14	19. Millî Eğitim Şurası Kararları

**Tablo 9:** Üst Politika Belgeleri**4- Öğretmenevi ve ASO Müdürlüğü GZFT Analizi:**

<u>Güçlü Yönler</u>	<u>Zayıf Yönler</u>
-Kurum müdürünün kadrolu olması	-Ödenek olmaması.
-Binanın yeni olması	-Güvenlik personeli olmaması.
-Yatak kapasitesinin yüksek olması.	-Kurum giderlerinin fazla olması.
-Çok amaçlı salon bulunması	

<u>Fırsatlar</u>	<u>Tehditler</u>
İlçe Milli Eğitim Müdürlüğü ile koordinasyon ve işbirliğinin güçlü olması.	Öğretmenevinin ilçe merkezine uzak olması.
İlçede fazla konaklama merkezinin olmaması	İlçenin ekonomik ve nüfus yönünden gerilemesi.
İlçede turizm faaliyetlerinin artması.	-İlçenin il merkezine uzak olması.

**Tablo 10:** GZFT Analizi Tablosu

## F-Gelişim ve Sorun Alanları

GZFT analizi sonuçlarına göre; tehditlerin güçlü yönler ile bütünleştirilebilecek fırsatlara dönüştürülmesi ve zayıflıkları güçlü yönlerle dönüştürecek stratejiler geliştirilmesi amaçlanmıştır. GZFT analizi ile,

Öğretmenevinin çevredeki tesislere göre büyük ve konforlu olması,

Kurum müdürünün kadrolu olması,

Kurumun en güçlü yönleri olarak belirlenmiştir.

Kurum giderlerinin fazla olması,

Ödeneğin olmaması,

Kurumun iyileştirmeye gereksinim duyulan konularıdır.

İlçede turizm faaliyetlerinin artması,

İlçede fazla konaklama merkezinin olmaması,

Kurumun ekonomik açıdan güçlenebilmesi ve hizmet kalitesini artırabilmesi için fırsatları ortaya çıkaran kaynaklardır.

İlçenin ekonomik ve nüfus yönünden gerilemesi,

Kurum için en önemli tehdit olarak belirlenmiştir.

Kurumun güçlendirilmesi için odaklanılması gereken konular tespit edilerek “Kurumsal Vizyon” a ulaşmak için amaç, hedef ve izlenecek strateji/faaliyetler belirlenmiştir.

## G-Nallıhan Öğretmenevi ve ASO Müdürlüğü Stratejik Plan Mimarisi

### 1. Kurum Gelirleri

#### 1.1. Öğretmenevi ve ASO Müdürlüğünün Hizmet Kalitesini Yükseltme

### 2. Öğretmenevinden Yararlananların Memnuniyeti

#### 2.1. Öğretmenevi Lokal Bölümünden Faydalananların Memnuniyetini Arttırma

#### 2.2. Öğretmenevi Otel Bölümünden Faydalananların Memnuniyetini Arttırma

### 4. Kurumsal Kapasite

#### 4.1. İnsan Kaynakları Planlaması



## III. BÖLÜM

# GELECEĞE YÖNELİM



## A- MİSYON VİZYON VE DEĞERLER



### Misyon

Başta öğretmenlerimiz olmak üzere, Bakanlık merkez ve taşra teşkilatı personeli, emekli öğretmenlerimiz ve kamu personeline dinlenme imkanı sunmak, kültürel etkinlikleri için ortam sağlamak, öğretmenler arası dayanışma ortamını oluşturmak.

### Vizyon

Atatürk'ün gösterdiği çağdaş uygarlık yolunda ilerleyecek bireyleri yetiştiren öğretmenlerimize Cumhuriyetin sosyal kazanımlarını gösterecek, öğretmenlerimizin sosyal kültürel talep ve ihtiyaçlarını karşılayan , eğitim camiasının sürekli bulunduğu bir öğretmenevi olmak.

### Temel Değerler

- Güler yüz
- Güvenilirlik
- Sorumluluk ve Hesap Verebilirlik
- Ahlaki Değerlere Bağlı Olmak
- Saygı-Hoşgörü
- Sürekli Gelişim-Değişim
- İşbirliği-Katılımcılık

## **B- STRATEJİK PLAN GENEL TABLOSU**

**Stratejik Amaç 1:** Kurum gelirlerini artırmak.

**Hedef 1.1.** Öğretmenevi ve ASO Müdürlüğünün Hizmet Kalitesini Yükseltmek

**Stratejik Amaç 2 :** Öğretmenevinden yararlananların memnuniyetini artırmak.

**Hedef 2.1.** Öğretmenevi otel bölümünde kalanların memnuniyetini artırmak.

**Stratejik Amaç 3 :** Kurumda görev yapan personel sayısını artırmak.

**Hedef 1.1.** Kurumda çalışan personel sayısını ( mevcut 5) 2020 yılında 6'ya çıkarmak.

## C-TEMA, AMAÇ, HEDEF VE TEDBİRLER

### TEMA 1: KURUM GELİRLERİ

#### Stratejik Amaç 1:

Kurumda konaklayan sayısını ve kurum gelirlerini artırmak.

**Hedef 1.1.** Öğretmenevi ve ASO Müdürlüğünün Hizmet Kalitesini Yükseltmek

#### Performans göstergeleri

No	Performans Göstergesi	Önceki yıllar	Önceki yıllar		Hedef
		2017	2018	2019	2023
1	Konaklayan Sayısı ve Kurumun Yıllık Geliri	10174 KİŞİ 313.866,56 TL	10329 KİŞİ 341.090,15 TL	11372 KİŞİ 418.913,67 TL	10400 KİŞİ 575.000,00 TL

Kurum gelirlerinin önemli bir kısmını konaklama ve çok amaçlı salon gelirleri oluşturmaktadır. Gelir kaynakları konaklama gelirleri, lokal gelirleri, üye kartı gelirleri ve salon kullanım gelirleri şeklinde sıralanabilir. Kurumumuzun 2016 yılı gelir toplamı **239.455,35 TL**, 2017 yılı gelir durumu **313.866,56 TL**, 2018 yılı gelir durumu ise **341.090,15 TL**'dir. 2019 yılında konaklayan kişi sayısı **11.372**'ye ulaşmıştır. Hizmet kalitesinin yükselmesiyle orantılı olarak konaklayan sayısının artışı ve kurum gelirlerinin yükselmesi hedeflenmektedir.

#### Tedbirler

No	Tedbir	Sorumlu Birimler	Koordinatör Birim
1	Üye sayısını artırmak için bilgilendirme ve Öğretmenevi tanıtım toplantıları yapılacak ve broşürler bastırılacak.	Kurum İdaresi	Kurum İdaresi
2	Lokal bölümünde içecek çeşitleri ve yazılı basın yayınları arttırılacak.	Kurum İdaresi	Kurum İdaresi
3	Konaklama bölümü gelirlerini artırmak için verilen hizmet kalitesi arttırılacak ve temizlik standartları devam ettirilecek.	Kurum İdaresi	Kurum İdaresi
4	Kurum web sayfası sürekli güncellenerek kurum tanıtımı ve bilgilendirme yapılacak.	Kurum İdaresi	Kurum İdaresi

## TEMA 2: MEMNUNİYET

**Stratejik Amaç 2 :** Öğretmenevinden yararlananların memnuniyetini artırmak.

**Hedef 3.1** Öğretmenevi otel bölümünde kalanların memnuniyetini artırmak.

### Performans göstergeleri

No	Performans Göstergesi	Önceki yıllar	Hedef
		2019	2023
1	Memnuniyet Anketi Sonuçları	% 95	% 100

Nallıhan Öğretmenevi ve ASO ilçemizde görev yapan öğretmenleri, kamu görevlilerini misafir etmesi yanı sıra ilçemize turistik amaçlı gelen ziyaretçilere de konforlu bir ortamda ev sahipliği yapmayı amaçlamaktadır. 2019 yılına kadar yapılan bakım onarım ve yenileme çalışmalarıyla misafirlerimizin rahat edebileceği bir ortam oluşturulmaya çalışılmıştır. 2019 yılından itibaren de alınacak tedbirlerle otel bölümümüzde konaklayan misafirlerimizin memnuniyetini arttırmak amaçlarımız arasındadır.

### Tedbirler

No	Tedbir	Sorumlu Birimler	Koordinatör Birim
1.	Yataklar yenilenecek.	Kurum İdaresi	Kurum İdaresi
2.	Odalardaki televizyonlar yenilenecek.	Kurum İdaresi	Kurum İdaresi
3.	Bahçeye oturma bankları konulacak.	Kurum İdaresi	Kurum İdaresi
4.	Uzun süre konaklamak isteyen misafirlere istekleri doğrultusunda oda içi yolluk tedarik edilecek.	Kurum İdaresi	Kurum İdaresi
5.	Nevresim takımları yenilenecek.	Kurum İdaresi	Kurum İdaresi
6.	Tek kullanımlık şampuan, sabun ve terlik kalitesi yükseltilecek.	Kurum İdaresi	Kurum İdaresi

## TEMA 4: KURUMSAL KAPASİTE

**Stratejik Amaç 3 :** Kurumda görev yapan personel sayısını arttırmak.

**Hedef 3.1.** Kurumda çalışan personel sayısını ( mevcut 5) 2023 yılında 6'ya çıkarmak.

### Performans göstergeleri

No	Performans Göstergesi	Önceki yıllar	Hedef
		2019	2023
1	Kurumda çalışan personel sayısı	5	6

Kurumumuzda görevli personel giderlerinin tamamı kurum gelirleriyle karşılanmaktadır. Bu nedenle personel sayısı kurum gelirleriyle doğru orantılı olarak belirlenmektedir. Kurumumuzda 2010 yılında 2, 2011 yılında 3, 2012 yılında 4 personel çalıştırılmış olup 2013 yılında personel sayısı 5'e çıkarılmıştır. Kurumumuzun bir gece bekçisi ve resepsiyon görevlisi ihtiyacı bulunmaktadır. 2023 yılına kadar kurum gelirlerini arttırıp bir gece bekçisi istihdamıyla personel sayısını 6'ya yükseltmek hedeflenmektedir.

### Tedbirler

No	Tedbir	Sorumlu Birimler	Koordinatör Birim
1.	Kurum gelirlerinin artırılması ile kuruma güvenliği sağlayacak gece bekçisi istihdam edilecek.	Kurum İdaresi	Kurum İdaresi



## VI. BÖLÜM

# MALİYETLENDİRME

Nallıhan Öğretmenevi ve ASO gelirleri konaklama gelirleri, lokal gelirleri , salon gelirleri, tanıtım kartı geliri ve kahvaltı gelirinden oluşmaktadır.

NALLIHAN ÖĞRETMENEVİ VE ASO MÜDÜRLÜĞÜ 2015-2019 YILLARI GİDERLERİ	YILLAR	1	2	3	TOPLAM
		YÖNETİM GİDERLERİ	HİZMET GİDERLERİ	MAMÜL GİDERLERİ	
	2019	10.500,00 TL	350.000,00 TL	12.000,00 TL	372.500,00 TL
	2020	12.000,00 TL	370.000,00 TL	15.000,00 TL	397.000,00 TL
	2021	15.000,00 TL	400.000,00 TL	18.500,00 TL	433.500,00 TL
	2022	18.000,00 TL	435.000,00 TL	23.000,00 TL	476.000,00 TL
	2023	22.000,00 TL	485.000,00 TL	27.000,00 TL	534.000,00 TL
<b>TOPLAM</b>		<b>77.500,00 TL</b>	<b>2.040000,00 TL</b>	<b>95.500,00 TL</b>	<b>2.213.000,00 TL</b>
NALLIHAN ÖĞRETMENEVİ VE ASO MÜDÜRLÜĞÜ 2015-2019 YILLARI GELİRLERİ	YILLAR	1	2	3	TOPLAM
		KONAKLAMA GELİRLERİ	LOKAL GELİRLERİ	DİĞER GELİRLER ( SALON – KAHVALTI – FAİZ TANITIM KARTI VB )	
	2019	330.000,00 TL	30.000,00 TL	20.000,00 TL	380.000,00 TL
	2020	360.000,00 TL	35.000,00 TL	25.000,00 TL	420.000,00 TL
	2021	390.000,00 TL	40.000,00 TL	25.000,00 TL	455.000,00 TL
	2022	420.000,00 TL	45.000,00 TL	25.000,00 TL	490.000,00 TL
	2023	450.000,00 TL	52.000,00 TL	35.000,00 TL	537.000,00 TL
<b>TOPLAM</b>		<b>1.950.000,00 TL</b>	<b>202.000,00 TL</b>	<b>130.000,00 TL</b>	<b>2.282.000,00 TL</b>

**Tablo 10:** Gelir – Gider Tablosu

AMAÇ VE HEDEFLER	2019	2020	2021	2022	2023
<b>Stratejik Amaç 1:</b> Kurum gelirlerini artırmak.	10.000,00 TL	20.000,00 TL	30.000,00 TL	30.000,00 TL	50.000,00 TL
<b>Hedef 1.1.</b> Öğretmenevi ve ASO Müdürlüğünün Hizmet Kalitesini Yükseltmek	10.000,00TL	20.000,00 TL	30.000,00 TL	30.000,00 TL	50.000,00 TL
<b>Stratejik Amaç 2 :</b> Öğretmenevinden yararlananların memnuniyetini artırmak.	20.000,00 TL	10.000,00 TL	10.000,00 TL	10.000,00 TL	5.000,00 TL
<b>Hedef 2</b> Öğretmenevi otel bölümünde kalanların memnuniyetini artırmak.	20.000,00 TL	10.000,00 TL	10.000,00 TL	10.000,00 TL	5.000,00 TL
<b>Stratejik Amaç 3 :</b> Kurumda görev yapan personel sayısını artırmak.	39.000,00 TL	48.000,00 TL	60.000,00 TL	72.000,00 TL	84.000,00TL
<b>Hedef 3.1.</b> Kurumda çalışan personel sayısını arttırmak.	39.000,00 TL	48.000,00 TL	60.000,00 TL	72.000,00 TL	84.000,00TL
<b>TOPLAM</b>	<b>35.000,00TL</b>	<b>46.000,00TL</b>	<b>48.500,00TL</b>	<b>48.500,00TL</b>	<b>42.000,00TL</b>
<b>GENEL TOPLAM : 220.000,00 TL</b>					

**Tablo 11:** Maliyet Tablosu





## BEŞİNCİ BÖLÜM

# İZLEME ve DEĞERLENDİRME

## A- 2015-2019 STRATEJİK HEDEF DEĞERLENDİRMESİ

Nallıhan Öğretmenevi ve ASO 2019-2023 Stratejik Planı 4 stratejik amaçtan oluşmaktadır. Bu amaçlar:

- 1- Kurum Giderlerini Azaltmak
- 2- Kurum Gelirlerini Arttırmak
- 3- Öğretmenevinden Yararlananların Memnuniyetini Arttırmak
- 4- Kurumda Görev Yapan Personel Sayısını Arttırmak şeklindedir. Bu amaçlara ulaşmak için 10 adet hedef ve 9 adet performans göstergesi oluşturulmuştur.

Nallıhan Öğretmenevi ve ASO Müdürlüğünün 2019 yılı hedef ve performans göstergeleri incelendiğinde:

Amaç 1 : “ Kurum Giderlerini Azaltmak” amacı doğrultusunda temiz su boruları yenilenerek su sızıntısı engellenmiştir.

Amaç 2: “Kurum Gelirlerini Arttırmak” amacı doğrultusunda temizlik standartları oluşturulmuş, hizmet kalitesi artırılmıştır, çok amaçlı salon tavanı yenilenip boyanmış, duvarlarına sandalye, çarpma bandı monte edilmesi ve duvarların boyanmıştır. 2019 yılında **418.913,67** TL gelir elde edilmiştir.

Amaç 3: “Öğretmenevinden Yararlananların Memnuniyetini Arttırmak” amacı % 95 oranında gerçekleşmiştir.

Amaç 4 :” Kurumda Görev Yapan Personel Sayısını Arttırmak” amacı doğrultusunda kurumda görev yapan personel sayısı 5 olarak kalmıştır.

## B- İZLEME VE DEĞERLENDİRME MODELİ

5018 sayılı Kamu Mali Yönetimi ve Kontrol Kanununun amaçlarından biri; kalkınma planları ve programlarda yer alan politika ve hedefler doğrultusunda kamu kaynaklarının etkili, ekonomik ve verimli bir şekilde elde edilmesi ve kullanılmasını, hesap verebilirliği ve malî saydamlığı sağlamak üzere, kamu malî yönetiminin yapısını ve işleyişini düzenlemektir.

Bu amaç doğrultusunda kamu idarelerinin; stratejik planlar vasıtasıyla, kalkınma planları, programlar, ilgili mevzuat ve benimsedikleri temel ilkeler çerçevesinde geleceğe ilişkin misyon ve vizyonlarını oluşturması, stratejik amaçlar ve ölçülebilir hedefler saptaması, performanslarını önceden belirlenmiş olan göstergeler doğrultusunda ölçmesi ve bu sürecin izleme ve değerlendirmesini yapmaları gerekmektedir.

Bu kapsamda Millî Eğitim Bakanlığı 2019-2013 dönemine ilişkin kalkınma planları ve programlarda yer alan politika ve hedefler doğrultusunda kaynaklarının etkili, ekonomik ve verimli bir şekilde elde edilmesi ve kullanılmasını, hesap verebilirliği ve saydamlığı sağlamak üzere Nallıhan Öğretmenevi ve ASO Müdürlüğü 2019-2013 Stratejik Planı'nı hazırlamıştır. Hazırlanan planın gerçekleşme durumlarının tespiti ve gerekli önlemlerin zamanında ve etkin biçimde alınabilmesi için Nallıhan Öğretmenevi ve ASO Müdürlüğü 2019-2013 Stratejik Planı İzleme ve Değerlendirme Modeli geliştirilmiştir.

Nallıhan Öğretmenevi ve ASO Müdürlüğü 2019-2023 Stratejik Planı İzleme ve Değerlendirme Modeli'nin çerçevesini;

1. Nallıhan Öğretmenevi ve ASO Müdürlüğü 2019-2023 Stratejik Planı ve performans programlarında yer alan performans göstergelerinin gerçekleşme durumlarının tespit edilmesi
2. Performans göstergelerinin gerçekleşme durumlarının hedeflerle kıyaslanması,
3. Sonuçların raporlanması ve paydaşlarla paylaşımı,
4. Gerekli tedbirlerin alınması

süreçleri oluşturmaktadır.

Nallıhan Öğretmenevi ve ASO Müdürlüğü 2019-2023 Stratejik Planı'nda yer alan performans göstergelerinin gerçekleşme durumlarının tespiti yılda iki kez yapılacaktır. Yılın ilk altı aylık dönemini kapsayan birinci izleme kapsamında, Stratejik Plan Hazırlama Ekibi tarafından göstergelerin gerçekleşme durumları hakkında rapor hazırlanarak üst yöneticiye sunulacak ve böylelikle göstergelerdeki yıllık hedeflere ulaşılmasını sağlamak üzere gerekli görülebilecek tedbirlerin alınması sağlanacaktır.

Yılın tamamını kapsayan ikinci izleme dâhilinde; Stratejik Plan Hazırlama Ekibi tarafından göstergeler ile ilgili yılsonu gerçekleşme durumlarına ait veriler toplanarak konsolide edilecektir. Yıl sonu gerçekleşme durumları, varsa gösterge hedeflerinden sapmalar ve bunların nedenleri üst yönetici başkanlığında harcama birim yöneticilerince değerlendirilerek gerekli tedbirlerin alınması sağlanacaktır.

**C. NALLIHAN ÖĞRETMENEVİ VE ASO 2019-2023 STRATEJİK PLANI BİRİM SORUMLULUKLARI**

HEDEF	NO	TEDBİR	SORUMLU BİRİM
<b>Öğretmenevi ve ASO Müdürlüğünün Hizmet Kalitesini Yükseltmek</b>	<b>1</b>	<p>Üye sayısını artırmak için bilgilendirme ve Öğretmenevi tanıtım toplantıları yapılacak.</p> <p>Lokal bölümünde içecek çeşitleri ve yazılı basın yayınları arttırılacak.</p> <p>Konaklama bölümü gelirlerini artırmak için verilen hizmet kalitesi artırılacak ve temizlik standartları devam ettirilecek.</p> <p>Kurum web sayfası sürekli güncellenerek kurum tanıtımı ve bilgilendirme yapılacak.</p>	<b>Kurum İdaresi</b>
<b>Öğretmenevi otel bölümünde kalanların memnuniyetini artırmak.</b>	<b>2</b>	<p>Bahçeye oturma bankları konulacak.</p> <p>Uzun süre konaklamak isteyen misafirlere istekleri doğrultusunda oda içi yolluk tedarik edilecek.</p> <p>Nevresim takımları yenilenecek.</p> <p>Tek kullanımlık şampuan, sabun ve terlik kalitesi yükseltilecek.</p>	<b>Kurum İdaresi</b>
<b>Kurumda çalışan personel sayısını ( mevcut 5) 2023 yılında 6'ya çıkarmak.</b>	<b>3</b>	<p>Kurum gelirlerinin artırılması ile kuruma güvenliği sağlayacak gece bekçisi istihdam edilecek.</p>	<b>Kurum İdaresi</b>

## EKLER

### KURUM KİMLİK BİLGİSİ

<b>Kurumun Adı</b>	<b>Nallıhan Öğretmenevi ve Akşam Sanat Okulu</b>
Kurum Türü	Öğretmenevi ve Akşam Sanat Okulu
Kurum Kodu	971022
Kurum Statüsü	<input checked="" type="checkbox"/> Kamu <input type="checkbox"/> Özel
Kurumda Çalışan Personel Sayısı	Yönetici : 2 Öğretmen : Hizmetli : 5 Memur :
Öğrenci Sayısı	-
Öğretim Şekli	-
Kurumun Hizmete Giriş Tarihi	12.04.2003
<b>KURUM İLETİŞİM BİLGİLERİ</b>	
Kurum Telefonu / Faks	Tel :312 7852374 Faks :312 7852374
Kurum Web Adresi	<a href="http://nallihanogretmenevi.meb.k12.tr/">http://nallihanogretmenevi.meb.k12.tr/</a>
Mail Adresi	<a href="mailto:971022@meb.k12.tr">971022@meb.k12.tr</a>
Kurum Adresi	Mahalle :Hacıbey Mah. Posta Kodu :06920 İl :ANKARA İlçe :NALLIHAN
Kurum Müdürü	Muzaffer COŞKUN
Kurum Müdür Yardımcıları	Alev BEKDEMİR ÖZSOY

### Nallıhan Öğretmenevi ve Akşam Sanat Okulu Müdürlüğü Stratejik Plan Hazırlama Ekibi

Unvan	Adı Soyadı	İletişim
Müdür	Muzaffer COŞKUN	0 505 892 02 87
Müdür Yardımcısı	Alev BEKDEMİR ÖZSOY	0 505 489 14 70
Personel	Tevfik ERTUĞRUL	0 538 920 86 10